



BILANCIO SOCIALE 2019

28° ASSEMBLEA PROVINCIALE

19 SETTEMBRE 2020 - CASTIGLIONE D'ADDA

In memoria di
ORNELLA ed EMERENZIANO

INDICE

INTRODUZIONE	02
NOTA METODOLOGICA	03
GLI STAKEHOLDERS	03
CHE COS'È L'AVIS	04
LA STRUTTURA ASSOCIATIVA	05
CONVOCAZIONE ASSEMBLEA	06
I SALUTI DEL SINDACO DI CASTIGLIONE D'ADDA	07
I SALUTI DELL'AVIS OSPITANTE	08
MOZIONE FINALE 2019	09
ASSEMBLEA NAZIONALE	10
ASSEMBLEA REGIONALE	11
I SALUTI DEL PRIMARIO DEL CENTRO TRASFUSIONALE	12
RELAZIONE SANITARIA	13
RELAZIONE MORALE	14
I DATI DELLE COMUNALI	22
STORICO DONAZIONI	23
RELAZIONE FINANZIARIA	24
BILANCIO	26
RELAZIONE COLLEGIO SINDACALE	30
CASTIGLIONE D'ADDA	31

INTRODUZIONE Come promesso anche quest'anno ci presentiamo puntuali con la realizzazione del 2° Bilancio Sociale della nostra associazione, con il quale andremo ad illustrare le attività e le iniziative promosse nel 2019 e i progetti pensati per il 2020.

La prima cosa che vogliamo sottolineare è il grande lavoro svolto da tutte le comunali della nostra provincia le quali anche quest'anno hanno ottenuto risultati veramente notevoli. Per il secondo anno consecutivo, dopo 5 anni di calo, le donazioni sono aumentate, sia per quanto riguarda il sangue intero che la plasmaferesi. In aumento anche il numero dei donatori.

Ovviamente è impossibile non parlare della grave emergenza sanitaria di questi ultimi mesi che ha portato ad uno slittamento della data dell'assemblea da marzo a settembre. Tale situazione ha mostrato la solidità della nostra associazione e ha messo in luce il lato migliore dei donatori e dei volontari.

Purtroppo la nostra zona è stata particolarmente colpita e ci sono state portate via diverse persone care. Questo bilancio sociale è dedicato ad Ornella Grecchi, presidente dell'Avis di Sant'Angelo Lodigiano, a Emerenziano Abbà, presidente dell'Avis di Livraga e a tutte le persone che ci hanno lasciati in quest'ultimo periodo.

Il Bilancio Sociale 2019 dell'Avis Provinciale di Lodi è da intendersi come la rappresentazione delle attività svolte nel corso dell'anno. È stato realizzato dal Presidente dell'Associazione in collaborazione con i membri dell'Esecutivo e del Direttore Sanitario.

**NOTA
METODOLOGICA**

I dati riportati sono stati acquisiti grazie al contributo delle 14 Avis Comunalì del nostro territorio e dei relativi sottogruppi e grazie al confronto con il Primario del Centro Trasfusionale dott. Giuseppe Cambiè.

Ci siamo attenuti ai principi di trasparenza e correttezza al fine di poter rappresentare nel modo più fedele possibile la situazione della nostra associazione.

Per stakeholders di un'organizzazione si intendono coloro che sono "portatori di interessi, diritti, aspettative legittime" nei confronti dell'organizzazione in quanto sono influenzati dalle azioni dell'organizzazione e/o ne influenzano le condizioni di sviluppo, l'operato ed i risultati.

**GLI
STAKEHOLDERS
(portatori di
interessi)**

Gli stakeholder dell'Avis Provinciale di Lodi sono sinteticamente rappresentati di seguito:

- Avis Comunalì e Volontari
- Donatori di sangue
- Pazienti trasfusi
- Cittadini
- Istituzioni
- Aziende Ospedaliere
- Media
- Terzo Settore
- Società di comunicazione e marketing

CHE COS'È L'AVIS

AVIS (Associazione Volontari Italiani del Sangue) è un'associazione di volontariato, apartitica, aconfessionale, non lucrativa, che non ammette discriminazioni di sesso, razza, lingua, nazionalità, religione, ideologia politica e che persegue un fine di interesse pubblico: garantire un'adeguata disponibilità di sangue e dei suoi emocomponenti a tutti i pazienti che ne hanno bisogno; inoltre Avis Provinciale Lodi ha il compito di tutelare il diritto alla salute dei donatori e di coloro che hanno necessità di essere sottoposti a terapia trasfusionale, promuovere l'informazione e l'educazione sanitaria dei cittadini, promuovere lo sviluppo del volontariato e dell'associazionismo, promuovere e partecipare ai programmi di cooperazione internazionale.

Avis Provinciale Lodi è stata costituita il 17 maggio 1992 a Lodi in seguito all'emanazione del Decreto Legge 6/3/92 n. 251 con il quale è stata istituita la Provincia di Lodi.

L'Avis Provinciale di Lodi comprende 14 Avis Comunali (Bertonico, Borghetto Lodigiano, Borgo San Giovanni, Brembio, Casalpusterlengo, Castiglione D'Adda, Castiraga Vidardo, Codogno, Livraga, Lodi, Lodi Vecchio, Sant'Angelo Lodigiano, Somaglia e Zelo Buon Persico). Attualmente è composta da 7.844 donatori e 171 volontari.

L'Avis Provinciale di Lodi favorisce il raggiungimento dell'autosufficienza di sangue ed emoderivati; tutela il diritto alla salute dei donatori e dei riceventi; promuove l'informazione e l'educazione sanitaria dei cittadini; promuove la diffusione delle proprie associate su tutto il territorio provinciale; favorisce lo sviluppo della donazione volontaria, periodica, associata, non remunerata, anonima e consapevole; promuove lo sviluppo del volontariato e dell'associazionismo.

L'Avis Provinciale di Lodi opera sul territorio della Provincia di Lodi.

Gli organi associativi dell'Avis Provinciale di Lodi sono:

LA STRUTTURA ASSOCIATIVA

- l'Assemblea Provinciale degli Associati;
- il Consiglio Direttivo Provinciale;
- il Comitato Esecutivo;
- il Presidente e il Vicepresidente Vicario;
- il Collegio Sindacale;
- la Commissione Verifica Poteri.

Il Consiglio Direttivo è composto da:

Presidente	Di Palma	Michele
Vicepresidente Vicario	Maio	Lorenzo
Vicepresidente	Reale	Gaetano
Tesoriere	Limana	Mario
Direttore Sanitario	Scietti	Giovanni
Area Segreteria	Mazzola	Rosalba
Consigliere	Lucini	Domenica
Consigliere	Beltran	Cesar
Consigliere	Cremascoli	Mauro
Consigliere	Esposti	Ezio
Consigliere	Fiorentini	Monica
Consigliere	Fregoni	Elda
Consigliere	Piacentini	Mario
Consigliere	Soresini	Enrico
Consigliere	Spaziani Testa	Luigi
Consigliere	Bassi	Luigi

CONVOCAZIONE
ASSEMBLEA



Viale Pavia, 26 - 26900 Lodi
lodi.provinciale@avis.it
www.avisprovincialelodi.it

A: - Presidenti Avis Comunali Lodigiane
- Componenti Consiglio Direttivo
- Componenti Collegio Sindacale
- Avis Regionale Lombardia

Lodi, 22 Luglio 2020
Prot. 04/2020

Oggetto: CONVOCAZIONE ASSEMBLEA PROVINCIALE

Si comunica che il Consiglio Provinciale ha deliberato la convocazione della 27ª Assemblea dell'Avis Provinciale di Lodi che si terrà:

**Sabato 19 SETTEMBRE 2020 a CASTIGLIONE D'ADDA
presso la SALA POLIVALENTE GIOVANNI PAOLO II
in via Monsignor G. Carenzi, 8/C**

Alle ore 6:00 in prima convocazione (valida esclusivamente con la presenza della maggioranza assoluta dei soci) ed **alle 10:00 in SECONDA CONVOCAZIONE** (valida qualunque sia il numero dei soci presenti), per discutere il seguente ordine del giorno:

1. Nomina e composizione del Tavolo della Presidenza.
2. Relazione della Commissione Verifica Poteri.
3. Nomina dei componenti della Commissione Verifica Poteri
4. Presentazione delle relazioni sanitaria, morale e finanziaria del Consiglio Direttivo, del Bilancio Consuntivo 2019 e del Bilancio Preventivo 2020.
5. Relazione del Collegio Sindacale.
6. Discussione sulle relazioni e sui bilanci, interventi delle delegazioni, repliche e relative votazioni.
7. Nomina dei delegati per l'Assemblea Regionale e Nazionale.
8. Presentazione della Mozione Finale e relativa votazione.
9. Varie ed eventuali.

Si ricorda che all'assemblea possono intervenire i delegati; i soci persone giuridiche (presidenti delle sedi comunali) ed i componenti del Consiglio Direttivo Provinciale e del Collegio dei Revisori dei Conti. Ogni delegato può ricevere una sola delega.

L'occasione è gradita per porgere i più cordiali saluti.

Il Presidente


Per motivi di sicurezza non ci sarà alcun buffet al termine della manifestazione.

N.B. Qualora non fosse possibile effettuare l'assemblea di persona verrà effettuata in modalità telematica con modalità che verranno comunicate all'occorrenza.

E' con viva gioia che partecipo a questa Assemblea dell'AVIS Provinciale. Mi auguro che questo lavoro, insieme ai molti altri eventi che avete in programma, sia una straordinaria occasione per far conoscere la preziosa opera che l'associazione compie sul territorio locale e nazionale.

Colgo l'occasione per ricordare il traguardo raggiunto dalla nostra Comunale nell'arco del decennio di operatività; sono stati ottenuti risultati davvero importanti, sia per la nostra comunità, sia per tutte le persone che hanno avuto bisogno di aiuto.

Grazie dunque all'attuale Presidente dell'Associazione, ai suoi predecessori, all'intero Organo associativo e a tutti coloro che dedicano un po' del loro tempo e un po' di se stessi per aiutare gli altri.

Il sangue che donate serve a salvare vite e questo Vi rende piccoli grandi eroi del nostro tempo e della nostra società; con un solo silenzioso gesto siete in grado di dare una speranza a chi ne ha bisogno. E lo fate in maniera concreta, vera ed ammirevole: un esempio per tutti noi, specie per i più giovani.

Può sembrare scontato, ma Vi assicuro che non lo è, evidenziare l'importanza della sezione Avis nel nostro territorio comunale e del ruolo sociale che la stessa svolge perché è attraverso la stessa che il piccolo, ed al tempo stesso grande, gesto che ciascuno di noi, visto che anch'io sono donatore, compie ogni volta che si reca per effettuare una donazione di sangue o plasma, è importante per la vita di qualcun altro e lo è ancor di più se fatto con grande umiltà e spirito di servizio.

L'incontro di oggi, vissuto con altre realtà provinciali, fa sì parte della vita associativa, ma l'auspicio è che giornate come queste Vi possano dare la giusta carica per svolgere sempre meglio il Vostro lavoro sul territorio perché i donatori Avis, attraverso la loro forma di volontariato, diventino partecipi e responsabili civili e morali nella nostra società, ed è per questo che Vi invito ad ostentare ancora di più di quello che siete.

I donatori e AVIS sono oggi testimoni di altruismo, mondialità, anonimato, volontariato, consapevolezza, gratuità, oltre che promotori di cultura della solidarietà, del dono, della partecipazione, di stili di vita positivi e salute. Valori questi che costituiscono uno stimolo propositivo all'interno della nostra comunità.

Il desiderio, personale e dell'intera Amministrazione che

**I SALUTI DEL
SINDACO**

**AVV. COSTANTINO
PESATORI**

**SINDACO DI
CASTIGLIONE
D'ADDA**

rappresento, è quello che la sezione AVIS di Castiglione d'Adda non abbia a disperdersi in futuro e possa continuare il suo glorioso cammino sociale con l'aiuto di nuove leve giovani. E' auspicio di tutta la comunità che lo spirito di donazione che caratterizza l'AVIS sia recepito da ognuno di noi in uno slancio di superamento di ogni barriera che la società civile può avere costruito perché il sangue, oltre ad essere simbolo di vita, è anche speranza e amore verso chi ne ha la necessità. Concludo con una citazione tratta da il "Saggio sul dono" dell'antropologo Marcel Mauss che così recita: "La donazione è un fatto sociale che vi renderà cittadini migliori". Di fatto, i donatori AVIS, solo per donare sangue, dovrebbero sentirsi fieri di essere cittadini migliori.

**I SALUTI
DELL'AVIS
OSPITANTE**

**ANDREA
CASTORINA**

**PRESIDENTE AVIS
COMUNALE
CASTIGLIONE
D'ADDA**

Buongiorno a tutti e Benvenuti!

Ringraziamo anzitutto il nostro Parroco Monsignor Bernardelli e il nostro don Manuel, per averci concesso la location per poter organizzare quest'assemblea, giunta alla 28ª edizione, che con grande entusiasmo ci siamo proposti di ospitare qualche mese fa.

E con maggiore calore, visto il momento storico appena trascorso, accogliamo le autorità sanitarie, civili e religiose, i consiglieri delegati, i presidenti delle Avis comunali e tutti voi qui presenti.

Siamo la comunale più giovane della provincia, costituitosi il 1º agosto 2008 e operativa a tutti gli effetti dal 1º gennaio 2009; in questo decennio abbiamo cercato di fare del nostro meglio, non sempre ci siamo riusciti...

Numericamente parlando siamo partiti da una sessantina di donatori, oggi ne contiamo circa 130. Abbiamo ancora molto da imparare, soprattutto dalle comunali storiche, tenendo sempre ben presente l'obiettivo principale: la donazione ma soprattutto i donatori!

Buon lavoro a tutti

I delegati rappresentanti delle 14 Avis Comunali Lodigiane, esprimono il più vivo ringraziamento all'Amministrazione Comunale ed alla Sede Avis Comunale di Lodi per la gentile accoglienza e l'efficiente organizzazione.

Valutano positivamente le relazioni presentate dal Consiglio Direttivo ed approvano La relazione Morale, La relazione Sanitaria, La relazione finanziaria ed il Bilancio 2018 e Il Bilancio preventivo 2019.

Auspicano che l'attuale consiglio direttivo, giovane e con tante idee innovative, possa continuare a lavorare per nuovi progetti, cogliendo, attraverso la condivisione con le AVIS Comunali, ogni opportunità per valorizzare, diffondere e promuovere il dono del sangue, favorendo la ricerca di nuovi donatori;

Auspicano di poter proseguire il lavoro di collaborazione con l'Azienda Ospedaliera e con il Centro Trasfusionale, attraverso un dialogo concreto necessario per dare sempre più qualità al donatore durante l'attività di prelievo;

Esprimono grande soddisfazione all'impegno che si è dato nella discussione delle diverse problematiche emerse nella gestione dei donatori e degli aspiranti, con una attenta collaborazione con il Centro Trasfusionale, i Direttori Sanitari ed i singoli Presidenti;

Auspicano che le nuove disposizioni per una migliore programmazione, le nuove disposizioni legislative relative alla privacy, il nuovo programma per la chiamata dei donatori (AvisNet), siano ben condivise ed applicate in modo uniforme su tutto il territorio provinciale;

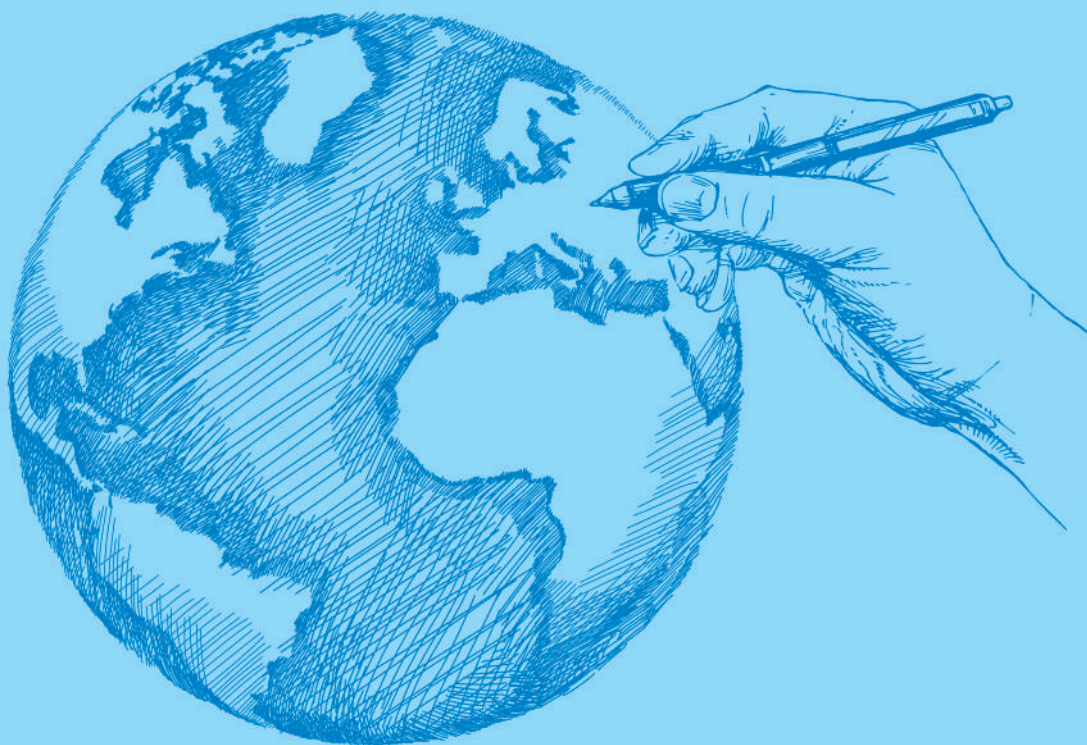
Esprimono la propria disponibilità a continuare una collaborazione con Avis Provinciale nel prossimo futuro, in una rete di condivisione, per un futuro di Avis sempre più finalizzato al raggiungimento di obiettivi, quali: ricerca di nuovi donatori, nuovi progetti di promozione del dono, continuazione del lavoro per una migliore programmazione, il tutto formando rete.

Approvata all'unanimità dai delegati della 27 Assemblea Provinciale di Lodi.

Lodi, 16 marzo 2019

Un mondo di donazioni

AVIS e il modello trasfusionale italiano nel panorama internazionale.



SABATO 31 OTTOBRE
(In videoconferenza)



ASSOCIAZIONE VOLONTARI ITALIANI SANGUE

AVIS REGIONALE LOMBARDIA

ASSEMBLEA REGIONALE

SABATO 10 OTTOBRE
(In videoconferenza)

I SALUTI DEL
PRIMARIO DEL
CENTRO
TRASFUSIONALE
DI LODI

DOTT. GIUSEPPE
CAMBIÈ

Avrei voluto parlarvi di altro, dei progetti che avevo predisposto per il 2020, dello studio regionale sull'importanza delle caratteristiche fisiche del donatore per la sicurezza della donazione, della personalizzazione della donazione tramite le nuove tecnologie di donazione multicomponent.

Mi sarebbe piaciuto ricordare il ruolo prezioso dei Direttori sanitari associativi e discutere le prospettive di organizzazione della raccolta nel nostro territorio provinciale, ...

Invece ci troviamo a fare il bilancio di un semestre del tutto eccezionale, in cui poche certezze hanno resistito alla violenza dell'ondata pandemica. Tra queste, cito con soddisfazione la presenza, costante, positiva, operativa, dei donatori e dei dirigenti di tutte le AVIS di questo territorio. Sia di quelle più coinvolte nella originaria zona rossa del basso lodigiano, che hanno aderito con entusiasmo al progetto di screening e raccolta di plasma iperimmune, sia delle altre, che hanno sostenuto con un impegno straordinario la raccolta di emocomponenti per tutto il periodo dell'emergenza.

In questo modo, insieme, ancora una volta abbiamo saputo dare risposte concrete ai bisogni di salute dei nostri concittadini e dimostrarci, sia pur silenziosamente, al passo con gli sviluppi più attuali della scienza medica.

Un caloroso saluto a tutti, con l'augurio di poter proseguire anche per il futuro sul percorso di fattiva collaborazione che abbiamo fin qui tracciato.

Buongiorno,

l'anno 2019, per quanto attiene all'aspetto sanitario delle donazioni nel lodigiano, non ha presentato particolari criticità rispetto all'anno precedente, rimaste concentrate nei mesi estivi e sempre legate a virosi la cui localizzazione ci veniva puntualmente comunicata dagli organismi sanitari preposti.

**RELAZIONE
SANITARIA**

**DOTT. GIOVANNI
SCIETTI**

**DIRETTORE
SANITARIO**

Invece molto intensa è stata l'attività del Comitato Medico Regionale impegnato nel Progetto volume ematico dei donatori e nella discussione scientifica tesa a rendere omogenei i protocolli provinciali per i criteri di selezione dei donatori, criteri talora piuttosto difformi. Per dipanare alcuni dubbi scientifici ci si è avvalsi a più riprese della consulenza di docenti universitari e di esperti in particolari discipline messi a disposizione dall'AVIS Regionale.

Il Comitato Ospedaliero per il Buon Uso del Sangue, coordinato dal Dott. Cambié, si è regolarmente riunito definendo con puntualità le procedure per rendere ancora più efficiente il percorso di identificazione e trattamento tempestivo dei casi di reale emergenza trasfusionale e per standardizzare l'utilizzo delle unità di sangue per tutti i Reparti Ospedalieri.

Molto proficua e partecipata la Consulta dei Direttori Sanitari delle AVIS della Provincia di Lodi durante la quale si sono dibattuti temi importanti quali gli esami previsti annualmente, quelli previsti per l'aspirante donatore ed i criteri di valutazione sanitaria sull'idoneità dello stesso.

Complimentandomi con le AVIS Comunali che hanno snocciolato numeri da record in quanto a donazioni, voglio ringraziare tutti i nostri Donatori, i Dirigenti dell'AVIS Provinciale e delle Comunali e il Personale Sanitario che giornalmente si prodiga per l'AVIS.

RELAZIONE MORALE

**MICHELE
DI PALMA**

PRESIDENTE

Il mio più cordiale saluto a tutti i Donatori presenti oggi, alle autorità civili e religiose qui convenute, al rappresentante dell'Avis Regionale Lombardia, ai Direttori Sanitari, ai Presidenti Comunali e a tutti i presenti.

Ringrazio sentitamente gli amici dell'Avis Comunale di Castiglione d'Adda per essersi offerti con entusiasmo ad ospitare questa Assemblea Provinciale, la 28ª dalla sua costituzione.

Grazie agli amici di ADMO, dell'Associazione Amici di Serena, dell'AIDO e a tutte le Associazioni che con noi condividono quotidianamente un percorso di impegno comune. Un saluto cordiale ai rappresentanti del nostro Centro Trasfusionale.

Prima di proseguire nella relazione vi invito a ricordare, mai come quest'anno, con alcuni istanti di raccoglimento, tutti i soci che in questi anni ci hanno lasciato con una citazione particolare per il dott. Gianmario Comini, Carlo Carelli, Franco Bonfanti e Giuseppe Ribolini, rispettivamente Direttore Sanitario, Presidente, Segretario e Tesoriere della nostra Avis Provinciale al momento della sua fondazione. Un pensiero particolare va ad Ornella e ad Emerenziano, due grandi persone e presidenti di due nostre Avis Comunali che continueranno a camminare al nostro fianco.

I DATI DEL 2019

ANNO	TOTALE DONAZIONI	DONATORI EFFETTIVI	INDICE DI DONAZIONE
2018	15.634	7.704	2,03
2019	16.182	7.844	2,06
DIFFERENZA (unità)	+548	+140	+0,03
DIFFERENZA (%)	+3,51%	+1,82%	+1,48%

RELAZIONE
MORALE

I NUMERI DEL
2019

+ 3,16% SANGUE INTERO

PLASMA + 4,80%

+ 3,51% DONAZIONI

DONATORI + 1,82%

2,06 INDICE DONAZIONE

INDICE PENETRAZIONE 5,42 %

RELAZIONE MORALE

DATI STATISTICI

Alcuni dati statistici circa le donazioni rapportati a quelli dell'anno precedente:

Aumento di 140 donatori pari a +1,82% (l'anno scorso +51 donatori pari a +0,67%).

Aumento di 548 donazioni totali pari a +3,51% (l'anno scorso +466 donazioni totali pari a +3,07%) di cui:

sangue intero +3,16% (+413 unità),

plasma +4,80% (+121 unità),

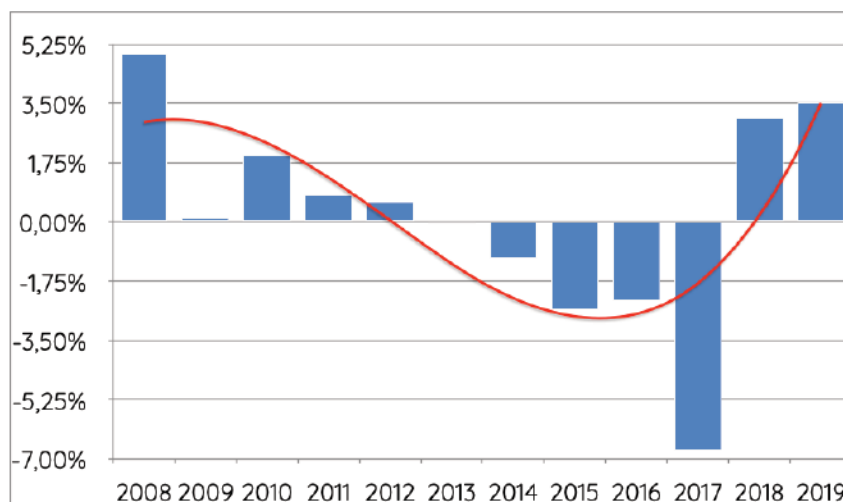
citoferesi/multicomponent +23,73% (+14 unità).

Indice donazionale passato da 2,03 a 2,06 pari a +1,48%.

Nel 2019 i dati rilevati confermano l'ottima tendenza del 2018, migliorando ulteriormente su tutti i fronti. Un marcato aumento del numero delle donazioni di sangue e ancora di più di plasma confermano la bontà delle azioni intraprese e l'ottima risposta da parte dei donatori.

L'indice donazionale si assesta stabilmente sopra quota 2, che come si sa è il riferimento ideale, indicando idealmente che ogni donatore dona mediamente almeno 2 volte all'anno.

Anche l'indice di penetrazione migliora anno su anno rimanendo sopra il 5% a livello provinciale e sopra il 10% in gran parte delle comunali.



Il 2019 è stato un anno di adeguamenti statutari per tutti i livelli dell'Avis. Anche le nostre Avis Comunali e l'Avis Provinciale hanno provveduto ad adeguare il proprio statuto in ottemperanza alla riforma del Terzo Settore e secondo le linee guida di Avis Nazionale.

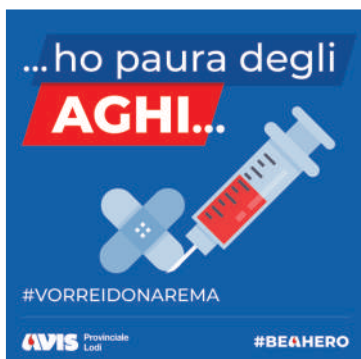
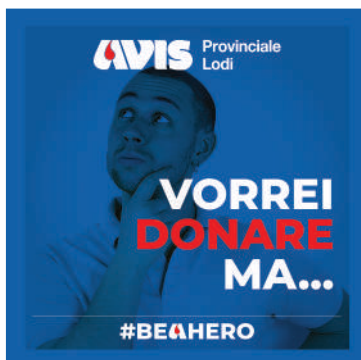
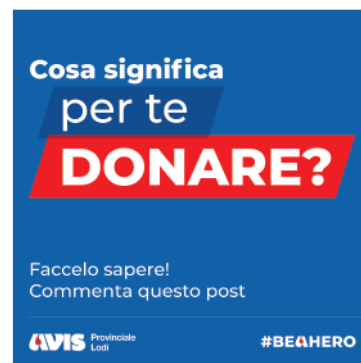
**RELAZIONE
MORALE****LE ATTIVITÀ
SVOLTE**

A Maggio 2019 si è tenuta una consulta dei Direttori Sanitari delle Avis Comunali della Provincia di Lodi, per concludere il percorso iniziato l'anno precedente, con la presenza anche del Primario del Centro Trasfusionale di Lodi dott. Giuseppe Cambiè. Si è discusso di importanti temi legati alla salute del donatore, degli esami necessari per poterla monitorare al meglio e delle tematiche inerenti le sospensioni per viaggi all'estero. Si sono chiariti diversi dubbi e trovati importanti punti d'incontro. È risultato chiaro inoltre come la salute dei donatori e dei riceventi sia una priorità per tutti.

Il 2019 è stato inoltre caratterizzato dalla forte volontà da parte della dirigenza di Avis Provinciale di potenziare la campagna di comunicazione rivolta a tutti i donatori della provincia. Per fare questo ci si è avvalsi della consulenza di una società specializzata in comunicazione e marketing, scelta dopo diversi colloqui e dopo aver valutato in consiglio le proposte e i preventivi di 4 differenti società.

È stato scelto il tema BeAHero proposto dalla società Grazioli Design con il quale si è deciso di valorizzare i donatori e il loro gesto di donare paragonandoli a veri e propri eroi. Sono stati utilizzati volti di donatori reali che si sono resi disponibili a farsi fotografare nelle vesti di alcuni eroi. Sono state realizzate delle grafiche da utilizzare sui canali social Instagram e Facebook dell'Avis Provinciale. È stata inoltre realizzata una campagna stampa personalizzata per ogni Avis Comunale per la diffusione sul territorio.

Numerose sono state le attività promosse da Avis Regionale Lombardia alle quali abbiamo, come di consueto, partecipato.



IL PROSSIMO
EROE
POTRESTI ESSERE
TU!

#BEAHERO



AVIS Provinciale Lodi

AVIS Provinciale Lodi

VORREI DONARE MA...

...non ho

TEMPO

#BEAHERO

Puoi fissare un

appuntamento

in anticipo,
concordando
il giorno

#VORREIDONAREMA

AVIS Provinciale Lodi #BEAHERO

Ti verrà rilasciata la

DOCUMENTAZIONE

attestante la

donazione

#VORREIDONAREMA

AVIS Provinciale Lodi #BEAHERO

Se sei dipendente

hai diritto

a un giorno di

FERIE

retribuito

#VORREIDONAREMA

AVIS Provinciale Lodi #BEAHERO



Qualunque sia la tua meta quest'estate...

Ricordati di

DONARE

prima di partire!

#DONAREUNISCE #BEAHERO

AVIS Provinciale Lodi

Le valigie sono già pronte?

Sicuro di non aver dimenticato qualcosa?

Ricordati di

DONARE

prima di partire!

#BEAHERO

Grazie a tutti i nostri

#EROI



AVIS Provinciale Lodi #BEAHERO

Hai in programma un viaggio all'estero?



Ricordati di

DONARE

prima di partire!

AVIS Provinciale Lodi #BEAHERO

Grazie a tutti i nostri

#EROI



AVIS Provinciale Lodi #BEAHERO

Auguriamo a tutti un buon Ferragosto!

Ricordati di

DONARE

prima di partire!



#BEAHERO

AVIS Provinciale Lodi

Sei rientrato dalle vacanze?



Ricordati di comunicare

DOVE SEI STATO quando ti chiamano per prenotare!

In base a dove sei stato potrebbe esserci un

PERIODO DI SOSPENSIONE

AVIS Provinciale Lodi #BEAHERO

RELAZIONE MORALE LE ATTIVITÀ SVOLTE

Nell'ambito del protocollo d'intesa sottoscritto con la Prefettura di Lodi e con i Comandanti delle Forze dell'Ordine del nostro territorio è stato realizzato il manifesto che verrà distribuito in tutte le caserme per incentivare il dono tra i loro componenti e attraverso loro alla cittadinanza. Purtroppo, nonostante sia tutto pronto da tempo, siamo in attesa degli ultimi nulla osta da parte degli enti superiori preposti a valutare l'utilizzo dei simboli delle varie Forze dell'Ordine.

RELAZIONE MORALE LE ATTIVITÀ DA SVOLGERE

Inutile negare che molto del tempo e delle risorse da dedicare alle attività del 2020 sono state purtroppo assorbite dall'emergenza Covid, pertanto alcuni progetti verranno rimandati e altri ridiscussi.

Avremmo voluto dotare la nostra Avis Provinciale di un Regolamento per definire al meglio alcuni aspetti non ben descritti nel nostro statuto, avremmo voluto proporre un meccanismo elettorale nuovo per le prossime elezioni che garantisse la massima rappresentatività possibile per tutte le Avis Comunali nel prossimo Consiglio Direttivo provinciale, avremmo voluto creare un questionario da sottoporre ai nostri donatori per capire dove migliorare ed il loro grado di soddisfazione.

Il nostro lavoro però non si è fermato, al di là di tutte quelle attività svolte e relative al Covid, delle quali avremo modo di parlarne in maniera più approfondita il prossimo anno, abbiamo proseguito come da programma il lavoro di comunicazione verso i donatori e abbiamo realizzato delle videointerviste a reali riceventi del nostro territorio.

Un ultimo obiettivo per il 2020 è quello di attivare le donazioni su prenotazione oraria e tramite app per migliorare i tempi di attesa il giorno della donazione ed evitare inutili assembramenti nelle sale d'aspetto dei centri trasfusionali. A tal proposito abbiamo già intavolato il discorso con il dott. Cambiè il quale si è detto molto favorevole e speriamo di riuscire a far partire un progetto pilota entro la fine dell'anno.



IL SERVIZIO ALLO STATO E AI CITTADINI LO ABBIAMO NEL **SANGUE**



NOI DONIAMO, DONA ANCHE TU

Perchè la salute non è solo un diritto, è un dovere.

Polizia di Stato
Questura di Lodi

Polizia Penitenziaria
Casa Circondariale
di Lodi

Arma Carabinieri
Comando
Provinciale Lodi

Guardia di Finanza
Comando Provinciale
di Lodi

Diventare donatore è semplice, manda una mail a lodi.provinciale@avis.it
per avere tutte le informazioni

Seguici su:  

Anno 2019

DONAZIONI	Sangue intero		Plasmaferesi		Citoaf/multic.		Totale donazioni	Tendenza
Bertonico	163	3,82%	7	-12,50%	1	100,00%	171	3,64%
Borghetto Lodigiano	287	5,13%	56	36,59%	11	37,50%	354	9,94%
Borgo San Giovanni	68	-17,07%	19	-34,48%	0	0,00%	87	-21,62%
Brembio	117	-7,14%	10	0,00%	0	0,00%	127	-6,62%
Casalpusterlengo	2.168	-1,50%	312	0,32%	0	0,00%	2.480	-1,27%
Castiglione D'Adda	261	4,82%	27	22,73%	0	0,00%	288	6,27%
Castiraga Vidardo	258	-4,44%	12	33,33%	0	0,00%	270	-3,23%
Codogno	2.295	8,51%	314	34,19%	2	100,00%	2.611	11,15%
Livraga	325	5,86%	35	-12,50%	1	100,00%	361	4,03%
Lodi	4.360	2,18%	1.326	-2,93%	50	6,38%	5.736	0,99%
Lodi Vecchio	1.043	-0,76%	262	13,42%	8	100,00%	1.313	2,10%
Sant'Angelo Lodigiano	1.886	9,65%	254	18,69%	0	0,00%	2.140	10,65%
Somaglia	58	-17,14%	3	50,00%	0	0,00%	61	-15,28%
Zelo Buon Persico	176	7,32%	7	16,67%	0	0,00%	183	7,65%
TOTALE DONAZIONI	13.465		2.644		73		16.182	3,51%
	3,16%		4,80%		23,73%			

SOCI	Soci donatori		Soci non donatori		Totale Soci		Indice donazione	Indice di Penetrazione
Bertonico	85	7,59%	4	0,00%	89	7,23%	2,01	12,92%
Borghetto Lodigiano	165	0,61%	12	9,09%	177	1,14%	2,15	6,08%
Borgo San Giovanni	60	7,14%	22	10,00%	82	7,89%	1,45	3,78%
Brembio	76	-10,59%	2	100,00%	78	-9,30%	1,67	4,49%
Casalpusterlengo	1.100	0,36%	13	30,00%	1.113	0,63%	2,25	11,54%
Castiglione D'Adda	128	1,59%	2	0,00%	130	1,56%	2,25	4,29%
Castiraga Vidardo	139	-7,33%	17	-5,56%	156	-7,14%	1,94	7,39%
Codogno	1.246	2,89%	4	0,00%	1.250	2,88%	2,10	12,93%
Livraga	164	1,86%	30	7,14%	194	2,65%	2,20	10,52%
Lodi	3.076	3,39%	19	5,56%	3.095	3,41%	1,86	11,06%
Lodi Vecchio	532	-2,92%	7	-61,11%	539	-4,77%	2,47	11,28%
Sant'Angelo Lodigiano	940	4,68%	35	-5,41%	975	4,28%	2,28	11,49%
Somaglia	50	-7,41%	3	0,00%	53	-7,02%	1,22	2,11%
Zelo Buon Persico	83	-17,82%	1	-50,00%	84	-18,45%	2,20	1,73%
TOTALE SOCI	7.844		171		8.015		2,06	5,42%
	1,82%		-2,84%		1,71%			

Storico dati riferiti al numero dei donatori effettivi suddivisi per sede comunale (ultimi 13 anni)

Sede Comunale	2007	2008	2009	2010	2011	2012	2013	2014	2015	2016	2017	2018	2019
Bertonico	54	58	71	78	82	78	78	82	82	86	83	79	85
Borghetto Lodigiano	165	164	182	169	160	166	159	171	171	172	166	164	165
Borgo S.Giovanni	64	69	75	83	82	77	80	80	88	65	86	56	60
Brembio	72	72	73	74	74	79	81	84	88	91	90	85	76
Casalpusterlengo	868	903	938	969	1.013	1.042	1.068	1.060	1.071	1.111	1.133	1.096	1.100
Castiglione D'Adda	0	0	62	74	78	98	77	77	94	99	127	126	128
Castiraga Vidardo	151	164	176	187	190	192	183	184	164	161	154	150	139
Codogno	1.154	1.111	1.065	1.129	1.153	1.235	1.234	1.292	1.299	1.247	1.157	1.211	1.246
Livraga	158	164	168	159	161	165	169	176	180	171	167	161	164
Lodi	2.497	2.540	2.633	2.742	2.801	2.824	2.928	2.946	2.863	2.915	2.914	2.975	3.076
Lodi Vecchio	474	496	518	537	555	594	607	618	588	590	555	548	532
Sant'Angelo Lodigiano	603	643	684	701	740	784	813	857	870	899	885	898	940
Somaglia	56	52	54	54	55	55	55	56	54	50	58	54	50
Zelo Buon Persico	93	88	88	88	94	81	101	83	81	82	78	101	83
Tot. Avis Provinciale	6.409	6.524	6.787	7.044	7.238	7.470	7.633	7.766	7.693	7.739	7.653	7.704	7.844
Differenza (unità)	-	115	263	257	194	232	163	133	-73	46	-86	51	140
Differenza (%)	-	1,79%	4,03%	3,79%	2,75%	3,21%	2,18%	1,74%	-0,94%	0,60%	-1,11%	0,67%	1,82%

Storico dati riferiti al numero delle donazioni (sangue, plasma, piastrine, multicomponent - ultimi 13 anni)

Sede Comunale	2007	2008	2009	2010	2011	2012	2013	2014	2015	2016	2017	2018	2019
Bertonico	139	154	168	221	219	161	149	163	169	182	176	165	171
Borghetto Lodigiano	373	370	404	378	351	320	333	333	315	332	320	322	354
Borgo S.Giovanni	178	180	155	168	156	140	142	154	138	112	113	111	87
Brembio	137	149	155	131	127	174	162	179	155	148	146	136	127
Casalpusterlengo	2.041	2.249	2.264	2.355	2.340	2.403	2.363	2.378	2.350	2.419	2.498	2.512	2.480
Castiglione D'Adda	0	0	140	187	184	182	196	180	200	241	268	271	288
Castiraga Vidardo	297	339	342	346	349	339	347	309	319	305	277	279	270
Codogno	2.450	2.496	2.434	2.473	2.557	2.779	2.820	2.630	2.265	2.232	2.118	2.349	2.611
Livraga	410	418	413	420	424	417	402	423	435	399	345	347	361
Lodi	6.857	6.986	6.818	6.889	6.954	6.611	6.706	6.608	6.539	6.250	5.541	5.680	5.736
Lodi Vecchio	1.159	1.362	1.355	1.461	1.479	1.599	1.534	1.537	1.517	1.482	1.306	1.286	1.313
Sant'Angelo Lodigiano	1.553	1.683	1.750	1.745	1.759	1.867	1.865	1.943	1.997	1.932	1.810	1.934	2.140
Somaglia	140	128	117	115	104	107	102	99	90	71	78	72	61
Zelo Buon Persico	186	193	211	167	191	196	162	160	164	160	172	170	183
Tot. Avis Provinciale	15.920	16.707	16.726	17.056	17.194	17.295	17.283	17.096	16.653	16.265	15.168	15.634	16.182
Differenza (unità)	-	787	19	330	138	101	-12	-187	-443	-388	-1.097	466	548
Differenza (%)	-	4,94%	0,11%	1,97%	0,81%	0,59%	-0,07%	-1,08%	-2,59%	-2,33%	-6,74%	3,07%	3,51%

RELAZIONE FINANZIARIA

MARIO LIMANA

TESORIERE

In ottemperanza alle norme associative presentiamo il resoconto delle principali voci del bilancio 2019 dell'AVIS Provinciale di Lodi.

Nel corso dell'anno 2019 si sono registrate entrate per un totale di euro 56.819,21, con un aumento di euro 10.273,19 rispetto al 2018. Le uniche voci del conto economico nelle entrate sono da correlare ai contributi versati dalle Avis Comunalì lodigiane relative al numero soci al 31 12 2018 pari a euro 37.618,86, a proventi da attività trasfusione pari a Euro 7.590,00, e altre entrate per importo di euro 11.610,35.

Per quanto riguarda le uscite, ammontano ad Euro 56.716,47 con un aumento di Euro 10.170,45 rispetto al 2018 e sono rappresentate secondo lo schema di bilancio previsto dagli enti sovraordinati per la redazione del bilancio consuntivo.

Abbiamo trasferito nei termini comunicatici, Euro 20.863,00 all'AVIS Regionale Lombardia ed all'AVIS Nazionale i contributi versatici dalle AVIS lodigiane che hanno rispettato il termine di versamento delle somme, come previsto dallo statuto, prima di partecipare con i propri delegati alla scorsa Assemblea Provinciale tenutasi a Lodi il 16 Marzo 2019.

Le spese generali ammontano a euro 6.716,48 con un decremento di Euro 1.214,59 rispetto al 2018 dove le cifre più rappresentative sono costituite dalla quota di affitto annuale che ammonta a euro 2.920,00, dalla quota annuale dell'assicurazione infortuni per i consiglieri provinciali e la tutela legale L. 231 che incidono per euro 1.459,54, dall'acquisto di mobili ed arredi per la sede per euro 1.500,15 e dai rimborsi spese per viaggi sostenuti dai membri del Consiglio direttivo per euro 458,50.

Le spese di propaganda ammontano a euro 6.203,70 con un aumento di euro 2.699,81 rispetto al 2018 e sono dovute alla promozione d'immagine della nostra Associazione mediante manifesti ed inserzioni pubblicitarie.

Completano la sezione uscite le spese di rappresentanza per la partecipazione all'Assemblea Nazionale e Regionale per euro 1.249,60 e partecipazione a convegni e seminari per euro

1.143,14, spese per consulenze e prestazioni professionali per Euro 12.976,67, spese varie e sopravvenienze passive non classificabili in altre voci riepilogative per Euro 7.563,88.

Nello stato patrimoniale figurano beni quali mobili - arredi - macchine d'ufficio pari ad Euro 1.500,15 e relativi alle spese per l'arredamento della nuova sede. In maniera corrispondente si trovano nel passivo dello Stato Patrimoniale, Fondi Ammortamento per Euro 1.500,15, essendo tali acquisti di beni strumentali, per prudenza, ammortizzati integralmente nell'esercizio di acquisizione. Crediti pari a Euro 2.483,25 per rimborsi derivanti da attività trasfusionale convenzionate con ASST. Il saldo del conto corrente presso la Filiale di Lodi della Banca Monte dei Paschi di Siena ammonta a Euro 9.254,05, la cassa contanti ammonta a euro 13,54.

Nelle passività, oltre al fondo di ammortamento, si evidenziano accantonamenti per attività statutarie future al 31 12 2019 risultanti in Euro 9.164,85, si segnalano inoltre altri debiti pari a euro 2.483,25 dovuti ai rimborsi per attività trasfusionale convenzionate con ASST da versare ad AVIS Comunale di Castiraga Vidardo.

Il totale evidenzia un avanzo d'esercizio pari a euro 102,74.

Si ringrazia tutto il Consiglio direttivo ed il collegio sindacale per l'apporto costruttivo profuso rispettivamente nelle attività di gestione e controllo della contabilità permettendo la stesura di un bilancio semplice, chiaro, esaustivo e trasparente in ottemperanza alle norme statutarie.

BILANCIO SOCIALE 2019

1	Cod Sez	AVIS PROVINCIALE LODI	Controllo quadratura
2	SP0001	STATO PATRIMONIALE AL 31/12/2019	Quadra
3	SP0002	ATTIVITA'	Importi in Euro
4	SP0301	Beni Immobili	
5	SP0302	Beni Immateriali	
6	SP0501	Automezzi	
7	SP0401	Attrezzature ed apparecchiature	
8	SP0402	Mobili - Arredi - Macchine d'ufficio	1.500,15
9	SP0601	Materiale in giacenza al 31.12	
10	SP0103	Titoli	
11	SP0102	Banca e Posta	9.254,05
12	SP0101	Cassa e valori bollati	13,54
13	SP0201	Crediti: a) nei confronti di AVIS	
14	SP0202	b) nei confronti di altri	2.483,25
15	SP0302	Ristrutturazione sede su immobili non di proprietà	
16	SP0701	Ratei e risconti attivi	
17	SP0605	Disavanzo di esercizio	
18	SP0003	Totale attività	13.250,99
19	SP0004	PASSIVITA'	Importi in Euro
20	SP1201	Debiti verso il personale dipendente	
21	SP1202	Debiti verso Enti previdenziali - Assistenziali - Erario	
22	SP1203	Debiti verso Banche o altri Istituti di credito	
23	SP1204	Debiti verso Società Assicuratrici	
24	SP1205	Debiti verso AVIS	2.483,25
25	SP1206	Altri debiti	
26	SP1401	Fondo T.F.R.	
27	SP1301	Fondi Ammortamento (attrezzature-apparecchiature-immobili-Immateriali)	1.500,15
28	SP1101	Accantonamenti vari (riserve - fondi spese - ecc.)	9.164,85
29	SP1701	Ratei e risconti passivi	
30	SP1403	Patrimonio Indisponibile (Personalità Giuridica)	
31	SP1404		
32	SP1405	Avanzo d'esercizio	102,74
33	SP0005	Totale passività	13.250,99

34

35	Cod Sez	AVIS PROVINCIALE LODI	Controllo quadratura
36	CE0001	CONTO ECONOMICO AL 31/12/2019	Non quadra
37	CE0002	ENTRATE	<i>Importi in Euro</i>
38	CE2701	Proventi attività trasfusionale: a) da strutture Osped. pubbliche	7.590,00
39	CE2801	b) da strutture Osped. Private	
40	CE2702	c) da strutture associative	
41	CE0003	<i>Totale proventi da attività trasfusionale</i>	7.590,00
42	CE2601	Ricavi da fonte pubblica: contributi da Enti a fondo perduto	
43	CE2802	Ricavi da fonte privata: a) proventi da attività marginali	
44	CE2901	b) ricavi da attività di raccolta fondi	
45	CE3001	c) eredità - donazioni - contributi e oblazioni	
46	CE3101	d) quote associative	37.618,86
47	CE3201	e) ricavi patrimoniali (affitti e rendite)	
48	CE3301	f) altri	11.380,54
49	CE3401	g) Contributi da 5‰	
50	CE0004	<i>Totale ricavi da fonte privata</i>	48.999,40
51	CE3202	Interessi attivi	
52	CE3302	Entrate varie	229,81
53	CE3303	Giacenze Finali	
54	CE3304	Utilizzo dei Fondi di accantonamento	
55	CE0005	Totale entrate	56.819,21

56

57	Cod Sez	AVIS PROVINCIALE LODI	
58	CE0006	USCITE	<i>Importi in Euro</i>
59	CE2401	Spese per Quote associative: a) ad AVIS Nazionale	8.105,00
60	CE2402	b) ad AVIS Regionale	12.758,00
61	CE2403	c) ad AVIS Provinciale	
62	CE0007	<i>Totale spese per quote associative</i>	20.863,00
63	CE2301	Materiale in giacenza all'1/1	
64	CE2302	Spese generali : a) Affitto	2.920,00
65	CE2303	b) Riscaldamento - acqua - illuminazione	36,60
66	CE2304	c) Pulizia locali	
67	CE2305	d) Rifiuti solidi urbani	
68	CE2306	e) Bancarie	157,70
69	CE2307	f) Telefono	
70	CE2308	g) Postali e telegrafiche	23,05
71	CE2309	h) Cancelleria e stampati	160,94
72	CE2310	i) Attrezzature - apparecchiature - mobili e arredi	1.500,15
73	CE2311	l) Assicurazione infortuni e R.C. Soci	1.459,54
74	CE2312	m) Assicurazione automezzi	
75	CE2313	n) Assicurazione Sede	
76	CE2314	o) Rimborso spese viaggi	458,50
77	CE0008	<i>Totale spese generali</i>	6.716,48
78	CE2001	Spese Personale: a) Retribuzioni	
79	CE2002	b) Quota trattamento fine rapporto (T.F.R.)	
80	CE2003	c) Contributi previdenziali	
81	CE2004	d) IRAP	
82	CE0009	<i>Totale spese per il personale</i>	0,00
83	CE2404	Spese sanitarie: a) Materiale sanitario	
84	CE2405	b) Visite mediche	
85	CE2406	c) Prestazioni profess.li (medici-altro person.san.)	
86	CE2407	d) Raccolte collettive (rimb. Spese Avis Comunali)	
87	CE2408	e) Altri oneri della raccolta	
88	CE0010	<i>Totale spese sanitarie</i>	0,00
89	CE2409	Spese Propaganda: a) Abbonamenti a periodici	
90	CE2410	b) Numeri unici e opuscoli	689,30
91	CE2411	c) Manifesti ed inserzioni pubblicitarie	5.514,40
92	CE2412	d) Diapositive e filmati	
93	CE2413	e) Materiale di propaganda	
94	CE2414	f) Organizzazione Tavole rot.- Convegni- Seminari	
95	CE2415	g) Feste sociali e benemerienze	
96	CE2416	h) Contributi e omaggi	
97	CE0011	<i>Totale spese per la propaganda</i>	6.203,70

98

99	Cod Sez	AVIS PROVINCIALE LODI	
100	CE0012	USCITE	
			<i>Importi in Euro</i>
101	CE2101	Spese rappres.tanza: a) Partec.ne Assemblee (Com. Prov. Reg. Naz.)	1.249,60
102	CE2102	b) Partecipazione Manifestazioni AVIS	
103	CE2103	c) Partecipazione Tavole rot.- Convegni- Semin.	1.143,14
104	CE0013	Totale spese di rappresentanza	2.392,74
105	CE2501	Spese manutenzioni: a) Automezzi	
106	CE2502	b) Attrezzature e apparecchiature	
107	CE2503	c) Sede - ristrutturazione - trasferimento	28,00
108	CE0014	Totale spese di manutenzione	28,00
109	CE2504	Quota Ammortamenti: a) Automezzi	
110	CE2505	b) Attrezzature e apparecchiature	
111	CE2506	c) Mobili e arredi	
112	CE2507	c) Immobilizzazioni Immateriali	
113	CE0015	Totale quote ammortamento	0,00
114	CE2104	Quota accantonamenti: a) Attività statutarie	
115	CE2507	b) Acquisti automezzi e attrezzature	
116	CE2508	c) Acquisti apparecchiature- mobili ed arredi	
117	CE2509	d) Vari	
118	CE0016	Totale accantonamenti	0,00
119	CE2005	Spese per consulenze e prestazioni professionali più oneri	12.976,67
120	CE2006	Spese gestione chiamata donatori delegata	
121	CE2703	Rimborsi trasfusionali alle AVIS di base	6.904,75
122	CE2315	Sopravvenienze passive e spese varie	531,13
123	CE0017	Totale uscite	56.716,47

Cod Sez	AVIS PROVINCIALE LODI	Controllo quadratura
BP0001	BILANCIO DI PREVISIONE 2020	
BP0002	ENTRATE	
		<i>Importi in Euro</i>
BP2701	Proventi da attività trasfusionale	6.000,00
BP3201	Interessi attivi	
BP3101	Contributi e oblazioni	37.500,00
BP3301	Entrate varie	4.000,00
BP3302	Utilizzo Fondi di ammortamento e accantonamento	
BP0003	Totale entrate	47.500,00
BP0004	USCITE	
		<i>Importi in Euro</i>
BP2101	Spese associative	20.000,00
BP2301	Spese generali	5.000,00
BP2001	Spese del personale	
BP2401	Spese sanitarie	
BP2402	Spese di propaganda	7.500,00
BP2201	Spese di rappresentanza	500,00
BP2502	Spese di manutenzioni varie	300,00
BP2501	Spese varie	13.200,00
BP2601	Ammortamenti ed accantonamenti vari	1.000,00
BP0005	Totale uscite	47.500,00

RELAZIONE COLLEGIO SINDACALE

Signori Soci, il Collegio Sindacale, nel corso dell'anno 2019, ha effettuato i periodici controlli previsti dall'articolo 14 dello Statuto Associativo ed ha verificato la regolare tenuta della contabilità.

A seguito di tali controlli il Collegio Sindacale dà atto che:

- esiste l'esatta rispondenza fra le cifre esposte in bilancio e la reale consistenza del patrimonio dell'Associazione;
- le poste attive e passive nel bilancio dell'Associazione sono correttamente impostate.

Le poste del Conto Economico e dello Stato Patrimoniale sono riassumibili in:

componenti positivi	Euro 56.819,21
componenti negativi	Euro 56.716,47
attività	Euro 13.250,99
passività	Euro 13.250,99

Alla data del 31.12.2019 i fondi di accantonamento spese future ammontavano a Euro 9.164,85.

Ciò premesso, il Collegio Sindacale esprime parere favorevole all'approvazione da parte dell'Assemblea dei Soci del bilancio relativo all'anno 2019 nella forma e nel contenuto presentati dal Consiglio Direttivo.

**CASTIGLIONE
D'ADDA**

In epoca romana da Castiglione d'Adda passava la diramazione secondaria della via Mediolanum-Placentia che si staccava da Laus Pompeia (Lodi Vecchio) e che raggiungeva Cremona.

Possesso del vescovo di Lodi, intorno al 1000, fu coinvolta in epoca medievale nelle dispute tra milanesi e lodigiani. Data in feudo ai Fissiraga nel 1389, successivamente appartenne ai Fieschi, ai Pallavicino di Busseto e, dal 1581 al 1602, ai conti Serbelloni. Nel 1863 Castiglione assunse il nome ufficiale di Castiglione d'Adda, per distinguersi da altre località omonime.

Il nome antico deriva da "castrum legionis" (accampamento), o "castrum Stiliconis" (da Stilicone, generale).

La principale testimonianza artistica è il Castello (poi palazzo Pallavicino Serbelloni), a pianta rettangolare con torrioni angolari e facciata cinquecentesca a bugnato.

Da ricordare la parrocchiale dell'Assunta (del XVI secolo, con restauri ottocenteschi) e la chiesa della Beata Vergine Incoronata, del XV secolo, ma con rifacimenti successivi, il cui bellissimo campanile è dotato di 5 campane in tonalità di Si² Maggiore fuse nel 1972 dalla ditta Paolo Capanni di Castelnovo ne' Monti in provincia di Reggio Emilia e restaurate pochi anni fa da una ditta ligure che attualmente gestisce il controllo elettronico delle campane e degli orologi.

BILANCIO SOCIALE 2019

